

## SECTION MOTO GROUPE PSA REGION PARISIENNE

### La dernière 2017 à Méru (Oise) : Le Musée de la nacre

La dernière au calendrier devait être la balade découverte de Montmirail. Mais l'actualité nous a fait changer. L'arrivée au Pôle Tertiaire (Ah zut ! Maintenant nous devons dire Centre d'Expertise Métiers et Régions. Ouf, c'est long) des salariés de Grande-Armée nous donnait l'occasion de changer. Après le forum Oxygène PSA, nous voulions faire une balade moto mêlant les anciens et les nouveaux.



Pour ce faire la balade était avec une subvention particulièrement avantageuse. Le départ, pour ne pas effrayer les nouveaux se faisait au pied du Pôle....Centre d'Expertise.

Bilan...à se demander ce qu'il faut faire...que 11 motos dont seulement 4....du Centre d'Expertise mais avec un nouveau bienvenu.

Le rendez-vous, sans notre petit-déjeuner traditionnel, est tardif. La distance entre Poissy et Corbeil-Cerf, lieu de notre repas, est au plus rapide de moins de 50 km soit une petite heure. Mais vous connaissez notre art de créer des méandres



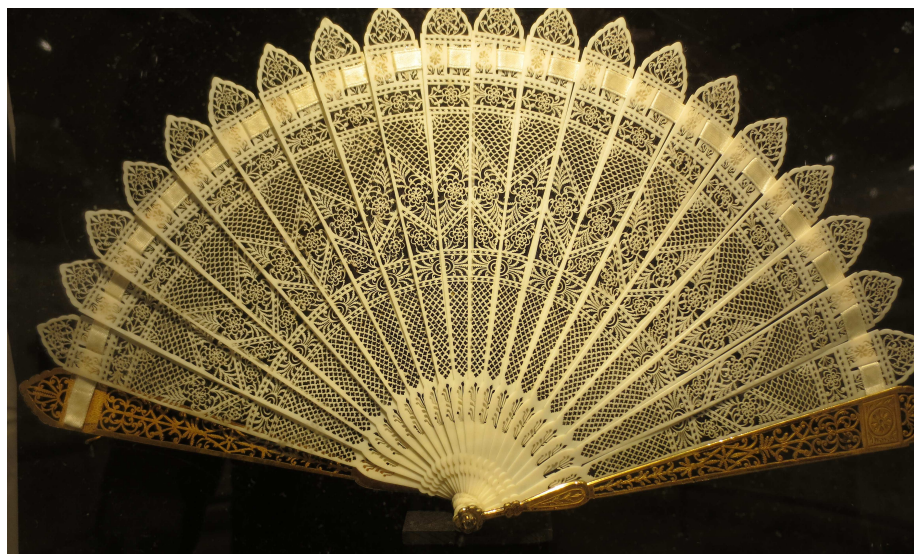
empruntant les petites routes soulignées de vert sur les cartes du manufacturier national de pneumatiques. Donc en prenant les petites routes du Vexin, des Sablons et du Pays de Bray, en

cherchant celles qui tournent et celles qui montent puis descendent, nous doublons la distance.

Le temps est frais, menaçant mais les gouttes nous épargnent et c'est sec que nous arrivons au restaurant de campagne à Corbeil-Cerf. La « chariote » d'entrées fraîches et de charcuterie ravira tous le monde puis les différentes viandes cuites au grill devant nous accompagnées de frites maison au goût sucré ne nous feront pas regretter notre arrêt.

Une courte liaison nous emmène à Méru au pied d'anciennes usines construites toute en briques. Le Musée de la nacre et de la tabletterie nous ouvre ses portes et en attendant nous visitons les expositions permanentes qui nous permettent

d'admirer les productions de la région en nacre, en bois ou en ivoire. Le métier de tabletier remonte à la nuit des temps car il fabriquait les tablettes de cire pour écrire en cunéiforme. Puis au gré des siècles...une foule de petits ouvrages : jeux d'échecs, de dames, éventails, montures de cannes, de lorgnettes et de lunettes, tabatières, boutons pour la mode et jeux de dominos.



L'usine que nous visitons était principalement dédiée aux dominos et aux boutons de nacre. La nacre provient de différents coquillages.





Nous assistons à la fabrication d'un domino puis à celle d'un bouton par notre guide qui nous conte aussi l'histoire industrielle de la région à travers les ateliers des tabletiers.

Le site et les conditions de travail nous font penser à la Clouterie Rivière à Creil que nous avons visité il y a deux ans. Les CHSCT n'existaient pas et les ouvriers devaient avoir une espérance de vie courte vu la poussière de coquillage qui se dégage de chaque opération d'usinage.

Pendant notre visite, un déluge s'abat sur la ville et c'est des motos humides que nous retrouvons à notre sortie. Humide aussi et transis, un petit Yorkshire ère entre les motos. Malgré un appel téléphonique au numéro porté sur sa médaille, nous n'avons pas de lieu pour le mettre à l'abri. Javier, ému, reste sur place pour rechercher le poste de police et voir ce qu'il peut faire.

Nous repartons avec une moto en moins, la pluie aussi en moins. Le retour, plus court, nous permet une halte pour une pause dans un des seuls cafés ouvert le dimanche après-midi. Après un rythme de roulage un peu élevé qu'à l'aller, nous atteignons le Golf d' Ableiges, lieu habituel de nos départs pour nous séparer.

Les SMS de « bon retour at home » nous apprendrons que Javier, après avoir laissé le chien à la police locale qui connaissait la propriétaire, était lui aussi bien rentré mais directement.

Il va falloir maintenant attendre mars 2018 pour lire un nouveau récit de nos balades moto.

Fabrice